



Slutredovisning av Norrköpings sociala utfallskontrakt

Slutredovisningen är framtagen under hösten 2020 inom ramen för Norrköpings sociala utfallskontrakt. Syftet med slutredovisningen är att redogöra för resultatet av det sociala utfallskontraktet mellan Norrköpings kommun och Leksell Social Ventures.

Sammanfattning

Det första sociala utfallskontraktet i Sverige har genomförts av Norrköpings kommun tillsammans med Leksell Social Ventures (LSV), SKR Uppdrag psykisk hälsa och Lumell Associates (tidigare Health Navigator). Initiativet till kontraktet skedde under hösten 2015 och tillsammans utvecklade parterna Sveriges första sociala utfallskontrakt.

Utfallskontraktet har omfattat finansiering och genomförande av insatsen Team Nystart. Målgruppen för insatsen var barn och unga i Norrköpings kommun som var placerade i Hem för Vård och Boende (HVB) eller i boende som tillhör Statens Institutionsstyrelse (SiS). Målet med insatsen var att minska risken för återplacering i HVB/SiS samt att förbättra målgruppens skolprestationer, och därigenom uppnå både mänskliga och ekonomiska vinster.

Hösten 2020 avslutades det sociala utfallskontraktet efter att samtliga 60 deltagare genomgått planerad tvåårsuppföljning. Resultatet från tvåårsuppföljningen visade att socialtjänstkostnaderna för individerna som tagit del av Team Nystarts insats var högre jämfört med den historiska jämförelsegruppen. Däremot har målgruppens skolprestationer och sociala utfall förbättrats av insatsen.

Totalt har Norrköpings kommun lånat 7,5 miljoner kronor av LSV för att finansiera insatsen Team Nystart. LSV var garanterade en återbetalning som motsvarar 40 procent av lånat belopp, vilket innebar en återbetalning av 3 miljoner kronor. Med anledning av att socialtjänstens kostnader inte har minskat inom ramen för det sociala utfallskontraktet så sker ingen återbetalning utöver garantiåterbetalningen från Norrköpings kommun till finansören.

Innehållsförteckning

Sammanfattning	2
Innehållsförteckning	3
Inledning	4
Norrköpings sociala utfallskontrakt.....	4
Aktörer	5
Finansiär.....	5
Utfallsansvarig och utförare.....	5
Intermediär	6
Målgrupp.....	6
Insatsråd	6
Utfallsbaserad återbetalning	6
Utfallsmått	7
Förändrade socialtjänstkostnader.....	7
Förändrade skolprestationer.....	7
Sociala utfallsmått.....	7
Insatsen Team Nystart	7
Skolstödjande insats genom tutoring	8
Implementering av Team Nystart 2.0	9
Förlängd uppföljningsperiod.....	9
Uppföljningsråd	9
Resultat	10
Förändrade socialtjänstkostnader.....	10
Preliminära resultat förlängd uppföljningsperiod	11
Förändrade skolprestationer.....	11
Sociala utfallsmått.....	12
Ekonomisk uppföljning.....	12

Inledning

Under 2015 påbörjades arbetet med Sveriges första sociala utfallskontrakt. Norrköpings kommun, Leksell Social Ventures (LSV), Uppdrag psykisk hälsa vid Sveriges kommuner och regioner (SKR, tidigare SKL) och Lumell Associates (tidigare Health Navigator) förde diskussioner om möjligheten att upprätta en ny form av samarbete för att gemensamt adressera en samhällsutmaning. Inspirationen var dels Norrköpings och SKR:s erfarenheter av sociala investeringar, dels den utveckling som börjat i andra länder kring så kallade Social Impact Bonds (sociala utfallskontrakt). Arbetet påbörjades genom att ta fram en förstudie för att identifiera den samhällsutmaning som det sociala utfallskontraktet skulle fokusera på. Förstudien genomfördes av Norrköpings kommun och SKR samt Lumell Associates. Förstudien resulterade sedan i Sveriges första sociala utfallskontrakt.

Den 21 mars 2016 beslutade kommunfullmäktige att underteckna det sociala utfallskontraktet mellan den privata finansiären LSV och Norrköpings kommun. Inom ramen för utfallskontraktet har insatsen Team Nystart bedrivits i projektform under perioden 15 augusti 2016 – 31 december 2018. Hösten 2020 avslutades det sociala utfallskontraktet efter att alla delar i kontraktet genomförts.

Syftet med slutredovisningen är att redogöra för resultatet av det sociala utfallskontraktet mellan Norrköpings kommun och LSV.

Läs även ”Delrapportering av Norrköpings sociala utfallskontrakt – Team Nystart”, (KS 2015/0699) där det sociala utfallskontraktet beskrivs närmare och där genomförande och erfarenheter av insatsen Team Nystart också beskrivs.

Norrköpings sociala utfallskontrakt

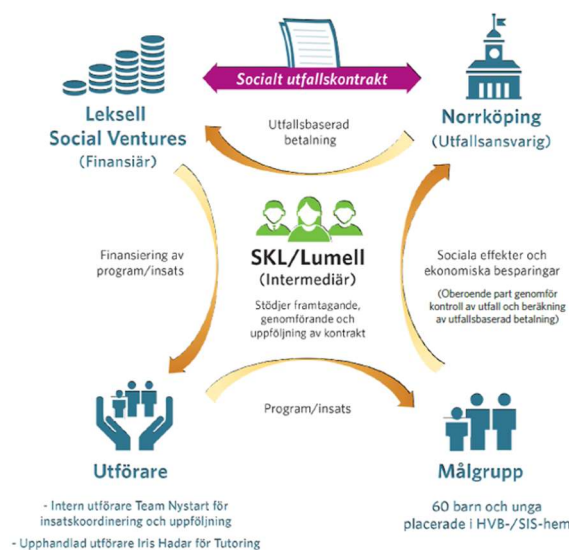
Det sociala utfallskontraktet har inneburit att finansiären LSV finansierat insatsen Team Nystart för att uppnå definierade utfall som motsvarar mänskliga och ekonomiska vinster för utfallsansvarig, Norrköpings kommun. Under och efter insatsens genomförande har uppföljning skett av vilka utfall insatsen lett till. Uppföljningen har genomförts av SKR i samarbete med Lumell Associates vilka har verkat som intermediär inom ramen för utfallskontraktet.

Utfallskontraktet har omfattat finansiering och genomförande av insatsen Team Nystart. Målgruppen för insatsen har varit barn och unga i Norrköpings kommun som varit placerade i Hem för Vård och Boende (HVB) eller i boende som tillhör Statens Institutionsstyrelse (SiS). Målet

med insatsen har varit att minska risken för återplacering i HVB/SiS samt att förbättra målgruppens skolprestationer. Insatsen Team Nystart har bedrivits i projektform under perioden 15 augusti 2016 – 31 december 2018. Totalt har 60 placerade barn och unga deltagit i projektet.

Aktörer

Bilden nedan visar vilka aktörer som har ingått i arbetet med det sociala utfallskontraktet.



Finansiär

Finansiären i Norrköpings sociala utfallskontrakt har varit LSV. Enligt utfallskontraktet har LSV åtagit sig att finansiera insatsen Team Nystart med maximalt 10 miljoner kronor.

Utfallsansvarig och utförare

Norrköpings kommun har varit både utfallsansvarig och utförare inom ramen för det sociala utfallskontraktet. Som utfallsansvarig har kommunen ansvarat för att genomföra insatsen för målgruppen för maximalt 10 miljoner kronor enligt kontraktet. Medarbetarna i Team Nystart har varit anställda av Norrköpings kommun och har haft ansvaret för utförandet. På strategisk nivå har socialkontoret tillsammans med utbildningskontoret haft ansvar för ledning och styrning av projektet. Ekonomi- och styrningsavdelningen har, via ekonomidirektören, varit formell part i relation till LSV.

Norrköpings kommun har även ansvarat för upphandling av tutoring, den skolstödande insatsen som har utförts av utbildningsföretaget Iris Hadar.

Intermediär

Uppdrag psykisk hälsa vid SKR har tillsammans med Lumell Associates varit intermediär i det sociala utfallskontraktet. Intermediären har haft både en strategisk och en operativ roll genom att stötta framtagandet, genomförandet och uppföljningen av kontraktet.

Målgrupp

Målgruppen för insatsen Team Nystart har varit barn och unga i Norrköpings kommun som under projekttiden fick ett placeringsbeslut om placering i HVB eller SiS.

Insatsråd

För att stötta genomförandet enligt det sociala utfallskontraktet etablerades ett insatsråd. Insatsrådet har fungerat som ett forum för löpande uppföljning och avstämning kring insatsens genomförande och har även beslutat om fortsatt finansiering av insatsen. Det huvudsakliga syftet med insatsrådets avstämningar har varit att säkerställa kontinuerlig optimering av insatsens genomförande. Deltagare på insatsråden har varit en representant med beslutsmandat från Norrköpings kommun och en representant med beslutsmandat från LSV. Vid insatsråden har även representant från intermediär, den lokala projektledaren samt vid behov en eller flera medarbetare från Team Nystart deltagit.

Totalt har 16 insatsråd genomförts i enlighet med en förutbestämd agenda enligt kontraktet.

Utfallsbaserad återbetalning

I arbetet med det sociala utfallskontraktet har en modell för finansiering av insatsen med utfallsbaserad återbetalning använts. Modellen för utfallsbaserad återbetalning har inneburit att LSV finansierat insatsen för att uppnå definierade utfall som motsvarar mänskliga och ekonomiska vinster för Norrköpings kommun. Efter insatsens genomförande har en utvärdering skett av vilka utfall som insatsen lett till. Utifrån dessa utfall beräknades en utfallsbaserad återbetalning från Norrköpings kommun till LSV.

Beroende på hur väl insatsen har haft bäring på utfallsmåtten kan LSV som mest få en återbetalning som uppnår det totala finansierade beloppet plus 20 procent. Enligt kontraktet har LSV även rätt till en garantiåterbetalning motsvarande 40 procent av totalt finansierat belopp som är maximalt 10 miljoner kronor.

Utfallsmått

Enligt kontraktet har det funnits två utfallsmått som legat till grund för den utfallsbaserade återbetalningen. Följande utfallsmått har använts:

- Förändrade socialtjänstkostnader
- Förändrade skolprestationer

Förändrade socialtjänstkostnader

Med socialtjänstkostnader avses socialtjänstkostnader för respektive individ för placeringar i familjehem, jourhem, HVB eller SiS-institution samt individens kostnader för öppenvårdsinsatser. Beräkningen av förändrade socialtjänstkostnader har gjorts genom att på individnivå jämföra individens faktiska socialtjänstkostnader under och efter insatsen med förväntade socialtjänstkostnader. Den förväntade socialtjänstkostnaden har beräknats utifrån data från en historisk jämförelsegrupp. Den förväntade kostnaden var 101,6 miljoner kronor. För att socialtjänstens kostnader ska anses minskade ska den totala faktiska socialtjänstkostnaden vara lägre än den totala förväntade socialtjänstkostnaden för de individer som har erhållit insatsen.

Förändrade skolprestationer

Förändrade skolprestationer har beräknats genom att mäta individens skolprestation före och efter insatsen. Därefter har samtliga individers poäng summerats. Den totala summan ska vara ett positivt värde för att skolprestationerna ska anses vara förbättrade.

Läs mer om de två utfallsmåtten i ”Socialt utfallskontrakt”, KS 2015/0699.

Sociala utfallsmått

Förutom utfallsmåtten förändrade socialtjänstkostnader och skolprestationer har även mätningar av fem sociala utfallsmått genomförts. Dessa hade ingen bäring på den utfallsbaserade återbetalningen och var inte en del av det sociala utfallskontraktet. Syftet med de sociala utfallsmåtten har varit att mäta de kvalitativa effekterna för individerna som tagit del av insatsen. Mätningar för sociala utfall har genomförts inom områdena delaktighet, egen måluppfyllelse, psykisk hälsa, risk- och missbruk samt familjeförmåga.

Insatsen Team Nystart

Under hösten 2015 genomförde Norrköpings kommun tillsammans med SKR och Lumell Associates en förstudie för att ringa in problemområdet som skulle ligga till grund för det sociala utfallskontraktet. Förstudien visade att Norrköpings kommun årligen placerar cirka 70-80 barn och unga i HVB eller på SiS. En stor del av dessa barn och unga omplaceras och återplaceras. Förstudien visade även att placerade barn och unga är i stort

behov av skolstödande insatser, eftersom de har betydligt sämre skolresultat än andra och utan insatser förväntas redan låga skolresultat sjunka ytterligare under placering. Syftet med insatsen Team Nystart har därför varit att minska risken för återplaceringar på HVB/SiS samt att förbättra målgruppens skolprestationer. På så sätt kan både mänskliga och ekonomiska vinster uppnås.

Insatsen Team Nystart har bedrivits i projektform under perioden 15 augusti 2016 - 31 december 2018. Team Nystart har bestått av ett tvärprofessionellt team, bestående av en projektledare, en arbetsterapeut, en specialpedagog samt två socionomer. Målgruppen för insatsen har varit barn och unga i Norrköpings kommun som har fått ett placeringsbeslut om placering på HVB eller SiS. Totalt har 60 individer tagit del av insatsen under projekttiden.

Team Nystart har påbörjat sitt arbete antingen inför en planerad placering eller när placering/omplacering redan har genomförts. Samtliga professioner i team Nystart har ansvarat för att se över vilka insatser individerna i målgruppen har haft behov av under placeringens samtliga faser. Insatsen avslutades fyra månader efter att placeringen avslutats. Insatsen har varit ett bistånd antingen enligt Socialtjänstlagen (SoL) eller Lag med särskilda bestämmelser om vård av unga (LVU).

Arbets sättet för Team Nystart har utgått från fyra processteg: innan/vid placering, under placering, inför avslutad placering och under uppföljning samt avslutad insats.



Under hela processen har teamet tittat på ungdomens hela livssituation när det gäller skola, fritid, familj, vänner samt samverkan med myndigheter. Ungdomens delaktighet har varit viktigt under hela projekttiden. Teamet har därför bjudit in till kontinuerliga nätverksmöten för att samla samtliga berörda som kan vara ett stöd för både familj och ungdom.

Skolstödande insats genom tutoring

Utöver aktiviteter som genomförts av Team Nystart så har även en skolstödande insats erbjudits till individer efter avslutad placering. Tutoring-tjänsten har utförts av företaget Iris Hadar med syfte att stärka skolförmågan hos målgruppen. En fungerande skolgång bedöms vara en viktig faktor för en lyckad hemgång efter avslutad placering.

Implementering av Team Nystart 2.0

Sedan insatsens genomförande har socialkontoret och utbildningskontoret påbörjat arbetet med att implementera de metoder, som har utvecklats i Team Nystart, inom ramen för ordinarie verksamhet. Teamet är numera placerat på socialkontorets myndighetsutövning och bemannas av två socionomer och en specialpedagog som arbetar i nära samverkan med HVB-samordnare.

Förlängd uppföljningsperiod

Enligt utfallskontraktet var uppföljningsperioden två år efter avslutad insats för respektive individ. Under projektets gång har det blivit tydligt att den aktiva insatsen gavs till deltagarna under en längre tidsperiod än vad som var ursprungligen planerat. Detta innebär att för flera deltagare blev uppföljningstiden när de inte hade en aktiv insats från teamet kortare än planerat. Parterna beslutade därför att förlänga uppföljningsperioden från två till tre år. En förlängd uppföljningsperiod påverkar varken utvärdering eller återbetalning kopplat till det sociala utfallskontraktet.

Syftet med att förlänga uppföljningsperioden var att ge en så rättvisande bild som möjligt av det samlade ekonomiska utfallet av insatsen, vilket mäts i förändrade socialtjänstkostnader. Med anledning av detta var parterna överens om att ändra beräkningen av jämförelsegruppens kostnader för samtliga år. Förändringarna innebär att de förväntade socialtjänstkostnaderna gjordes om och inkluderade en större mängd data samt baserades på en över dubbelt så stor jämförelsegrupp. Resultatet från den förlängda uppföljningsperioden förväntas vara färdigt under våren 2021.

Läs mer i ”Tilläggsöverenskommelse om förlängd uppföljningsperiod för insatsen inom socialt utfallskontrakt”, KS 2019/0832.

Uppföljningsråd

För att stödja genomförandet av förlängd uppföljningsperiod enligt tilläggsöverenskommelsen etablerades ett uppföljningsråd. Vid det sociala utfallskontraktets avslut ersattes insatsrådet med uppföljningsrådet. Uppföljningsrådet syftar till att vara ett forum för löpande resultatuppföljning och samordning av extern kommunikation. Deltagare i uppföljningsrådet har varit representanter från Norrköpings kommun och LSV. Vid uppföljningsråden har även representanter från intermediär, lokal samordnare samt andra verksamhetsrepresentanter från kommunen deltagit. Hitintills har 3 uppföljningsråd genomförts. Det fjärde och sista uppföljningsrådet kommer att genomföras i mars 2021.

Resultat

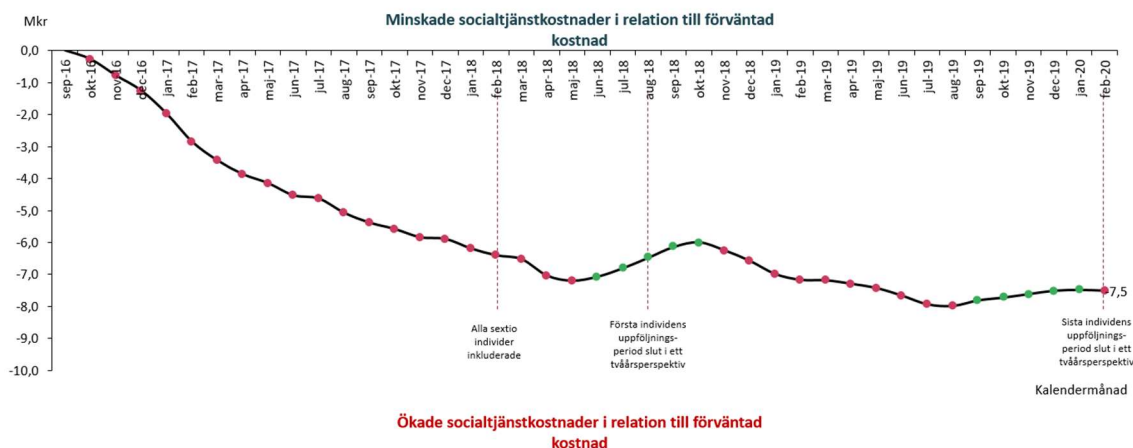
Slutredovisningens resultat grundar sig på data från tvåårsuppföljningen då samtliga deltagare, det vill säga 60 av 60 individer har följts upp. Resultatet redovisas utifrån uppföljning av de två utfallsmåtten, förändrade socialtjänstkostnader och förbättrade skolprestationer, samt de sociala utfallsmåtten. Även ett preliminärt resultat för den förlängda uppföljningsperioden och en ekonomisk uppföljning utifrån kontraktet redovisas.

Förändrade socialtjänstkostnader

Utfallsmåttet ”Förändrade socialtjänstkostnader” följs genom att socialtjänstkostnaderna för respektive individ jämförs med en historisk jämförelsegrupp under två år från det att individen inkluderats i insatsen.

Resultatet visar att socialtjänstkostnaderna för individerna som tagit del av Team Nystarts insats är högre jämfört med den historiska jämförelsegruppen. För att socialtjänstens kostnader ska anses minskade ska den totala faktiska socialtjänstkostnaden vara lägre än den totala förväntade socialtjänstkostnaden för de individer som har erhållit insatsen. Den förväntade kostnaden var 101,6 miljoner kronor och den totala kostnaden blev 109,1 miljoner kronor vilket innebär en differens på -7,5 miljoner kronor. För att insatsen skulle gå jämt upp, det vill säga att kostnaden för insatsen samt socialtjänstkostnaderna skulle vara lika stora som de förväntade socialtjänstkostnaderna, hade det krävts att de totala socialtjänstkostnaderna för gruppen som helhet minskade från 101,6 miljoner kronor till 94,1 miljoner kronor.

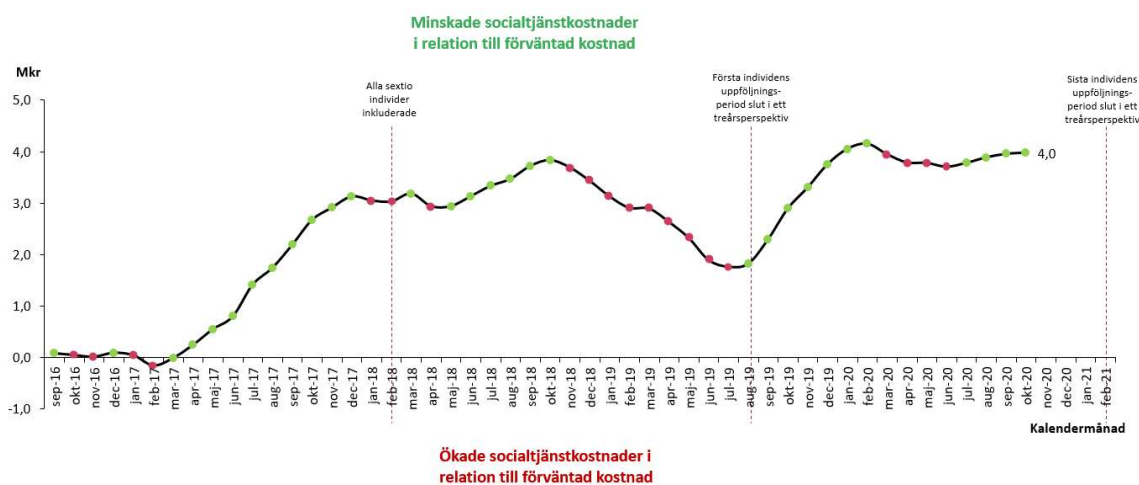
Tvåårsuppföljningen visar att den ökade socialkostnaden i relation till förväntad kostnad uppgick till totalt 7,5 miljoner kronor, vilket tydliggörs i diagrammet nedan.



Preliminära resultat förlängd uppföljningsperiod

Den förlängda uppföljningsperioden kommer att pågå till februari 2021, men påverkar varken utvärdering eller återbetalning i enlighet med kontraktet. De preliminära resultaten bygger på data från oktober 2020 då 55 av totalt 60 individer har genomgått treårsuppföljningen.

De preliminära resultaten från den förlängda uppföljningsperioden visar på mer positiva resultat för utfallsmåttet ”Förändrade socialtjänstkostnader”. Projektet har i den förlängda uppföljningsperioden ett preliminärt positivt resultat på 4 miljoner kronor. Även för det preliminära resultatet gäller att de totala socialtjänstkostnaderna för gruppen som helhet hade behövt minska ytterligare för att insatsen skulle gå jämt upp.

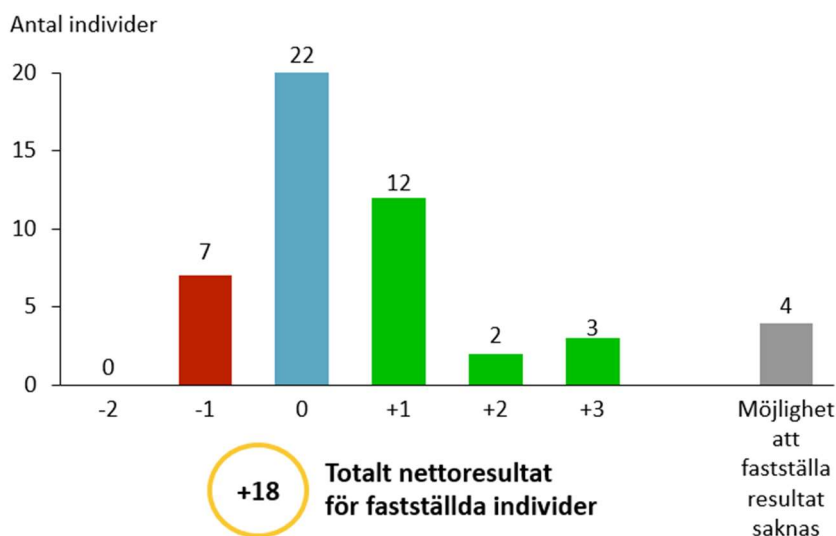


Förändrade skolprestationer

Utfallsmåttet ”Förändrade skolprestationer” genomförs för varje individ genom att individens skolprestation mäts före och efter insatsen. Tidsperioden för jämförelsen är från start av insats till ett år efter avslutad insats. Därefter summeras poängen för samtliga individer och den totala summan ska vara ett positivt värde för att skolprestationerna ska anses vara förbättrade.

Resultatet visar att för de 50 individer där skolresultaten kunnat fastställas är resultaten överlag positiva. Skoluppföljningen genomfördes ett år efter hemtagning och 10 individer hade då inte varit hemma tillräckligt länge för att kunna få ett fastställt skolresultat. Tabellen nedan visar att 7 individer hade ett negativt resultat, 22 individer hade ett neutralt resultat och 17 individer hade ett positivt resultat. För 4 individer har resultatet inte kunnat fastställas på grund av otillgänglig data, till exempel på grund av flytt. Totalt nettoresultat för samtliga fastställda individer blir +18 vilket innebär att skolprestationerna har förbättrats.

Fördelning av individer med fastställda skolresultat (n=50)



Sociala utfallsmått

Förutom utfallsmåtten förändrade socialtjänstkostnader och skolprestationer har även mätningar av fem sociala utfallsmått genomförts. Dessa har ingen bäring på den utfallsbaserade återbetalningen och var inte en del av det sociala utfallskontraktet. Syftet med de sociala utfallsmåtten har varit att mäta de kvalitativa effekterna för individerna som tagit del av insatsen. Mätningar för sociala utfall har genomförts inom områdena delaktighet, egen måluppfyllelse, psykisk hälsa, risk- och missbruk samt familjeförmåga.

Resultatet visar att de sociala utfallsmåtten är överlag positiva. Detta kan tolkas som att individerna generellt har haft en positiv utveckling under insatsens gång, utifrån den egna startpunkten. Uppföljningen av de sociala utfallsmåtten tyder på att situationen förbättras över tid för deltagarna i Team Nystart.

Ekonomisk uppföljning

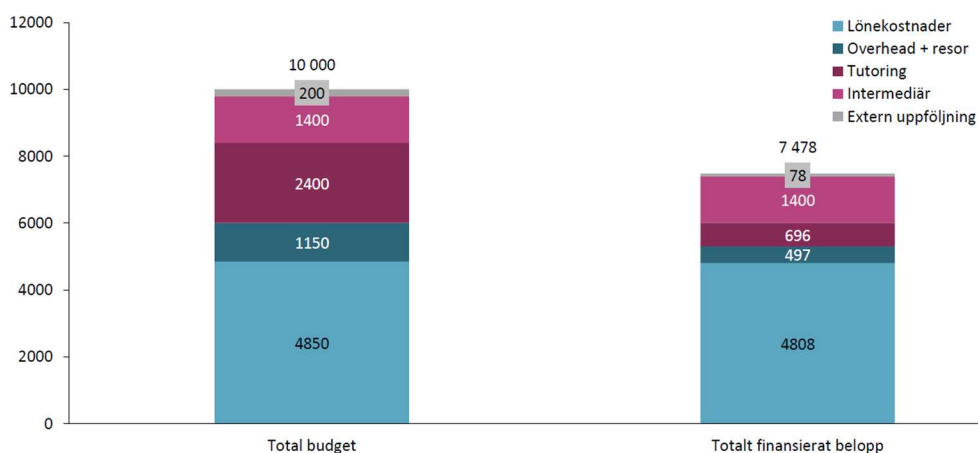
Enligt det sociala utfallskontraktet fick Norrköpings kommun maximalt låna 10 miljoner kronor av LSV för finansiering av insatsen Team Nystart. Beroende på hur väl insatsen har haft bäring på utfallsmåtten kan LSV som mest få en återbetalning som uppnår det totala finansierade beloppet plus 20 procent. Finansiären hade även rätt till en garantiåterbetalning motsvarande 40 procent av totalt finansierat belopp, det vill säga maximalt 4 miljoner kronor.

Den totala kostnaden för det sociala utfallskontraktet har landat på 7,5 miljoner kronor. Att summan understiger den beräknade kostnaden på 10 miljoner kronor beror på att kostnaden för tutoring blev lägre än planerat

samt att omkostnaderna i projektet blev lägre än budgeterat. Enligt kontraktet fick maximalt 2,4 miljoner kronor användas för tutoring, men endast 0,7 miljoner kronor har använts.

Som bilden nedan visar uppgår kostnaderna för insatsen till 7,5 miljoner kronor. Kostnaden för intermediär och extern uppföljning uppgår till 1,5 miljoner kronor. Det motsvarar 20 procent av den totala kostnaden. Personalkostnader står för 64 procent av kostnaderna, tutoring för 9 procent samt overhead/resor för 7 procent.

Användning av medel i förhållande till budget



Den garanterade återbetalningen från kommunen till finansören uppgår till 3 miljoner kronor vilket motsvarar 40 procent av lånat belopp på 7,5 miljoner kronor. Med anledning av att socialtjänstens kostnader inte har minskat inom ramen för det sociala utfallskontraktet så sker ingen återbetalning utöver garantiåterbetalningen från Norrköpings kommun till finansören. Den totala kostnaden för Norrköpings kommun har därför varit 3 miljoner kronor.